

Ataskaita parengta: Sample Report

Project: Sample Report

March 27, 2021

**EDUCATION VITAL SIGNS**  
International Edition

## Įvadas

### Pagrindiniai faktai

„Education Vital Signs“ („EVS“) yra statistiškai pripažintas, norminis mokyklos atmosferos vertinimas, kuriuo siekiama greitai nustatyti sritis, padedančias ir trukdančias sėkmingai mokyklos veiklai. Mokyklos ir švietimo skyriaus atmosfera veikia svarbius sudedamuosius procesus, kaip antai komunikaciją, problemų sprendimą ir atsakomybės prisiėmimą, tai yra tuos veiksnius, kurie daro įtaką mokinių, tėvų ir darbuotojų gebėjimui veiksmingai dirbti.

### Nauda

„EVS“ padeda susidaryti išsamesnį vaizdą apie dabartinę mokyklos atmosferą – apžvelgti bendruomenės narių ryšius pačioje organizacijoje. Atmosfera – tai aplinka, kurioje mokytojų kolektyvas dirba kiekvieną dieną, mokosi mokiniai ir bendrauja tėvai; mūsų tyrimas rodo, kad atmosfera, pagrįsta tarpusavio ryšių suvokimu, turi didelę įtaką mokymuisi, įsitraukimui į mokyklos veiklą, saugumui ir klestėjimui.

Didžiausia „EVS“ proceso nauda atskleidžiama diskutuojant apie tyrimo rezultatus. Gautus statistinius duomenis mes labiau laikome klausimais nei atsakymais. Aptardami šiuos klausimus, suderinsite visus aspektus ir išsiaiškinsite, kokių tolesnių veiksmų reikėtų imtis, kad dar veiksmingiau ir geriau atliktumėte Jums skirtą misiją.

## Apžvalga

### Taikymo sritis

The “Education Vital Signs” (or “EVS”) survey was conducted in March 2021, with input from 35 of the school community.

Categories considered:

Koks jūsų vaidmuo organizacijoje?

22 Studentas

4 Tėvas/Motina

5 Mokytojas/a

4 Admin

Kurioje klasėje jūs mokotės? Arba su kuria kl...

13 Ne studentas

7 3 klasė

8 4 klasė

7 5 klasė



**Mokyklos atmosfera** yra įprasta tam tikros vietos aplinka – ar ši aplinka yra audringa? Ar maloniai rami vieta? O gal pats viduriukas?

### Atmosferos indeksas: 87

Tai pavyzdinis bendros mokyklos atmosferos indeksas, kuris yra mokymosi aplinkos gyvybingumo rodiklis.

50 % yra šio indekso vidurkis.

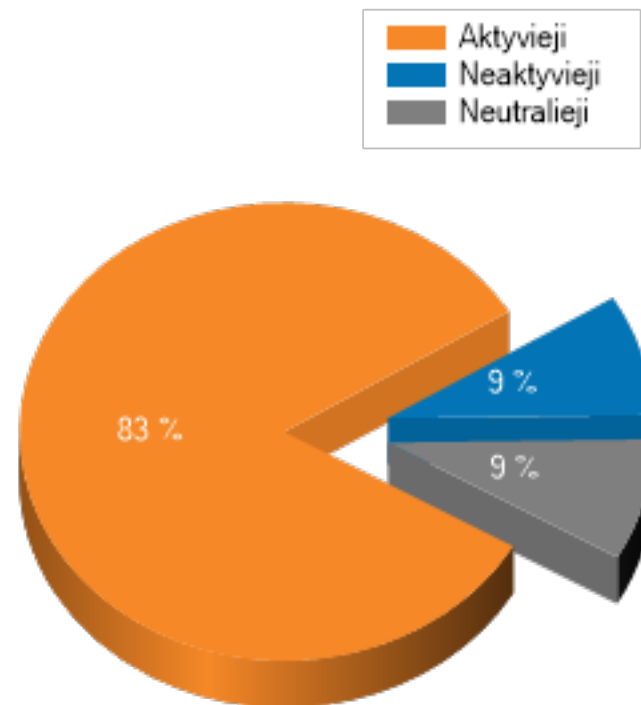
## Aktyvumas

Palankesnė atmosfera yra susijusi su aktyvesne, labiau įsipareigojusia ir stipresne bendruomene. Šioje diagramoje parodyta respondentų dalis procentais:

**Aktyvieji** = visapusiškai įsitraukę, susiję ir įsipareigoję.

**Neutralieji** = atitinkantys reikalavimus, sekantys paskui, pasyvūs.

**Neaktyvieji** = atsiskybę, nebendruojantys, pesimistiški arba liekantys nuošalyje.



„EVS“ duomenų bazėje apie 25 % mokyklos bendruomenės narių priskiriama „aktyviųjų“ kategorijai, 50 % – „neutraliųjų“ kategorijai ir 25 % – „neaktyviųjų“ kategorijai. Didesnis „aktyviųjų“ procentas yra svarbus bendruomenės lyderystės rodiklis.

## Contents

Section	Page
At a Glance	3
Engagement	4
The EVS Model	6
Climate Snapshot	8
The EVS Outcomes Model	10
Outcome Scores	12
Critical Items	15
Comparisons	17
Survey Responses	23
Additional Items	26
Comments	Appendix

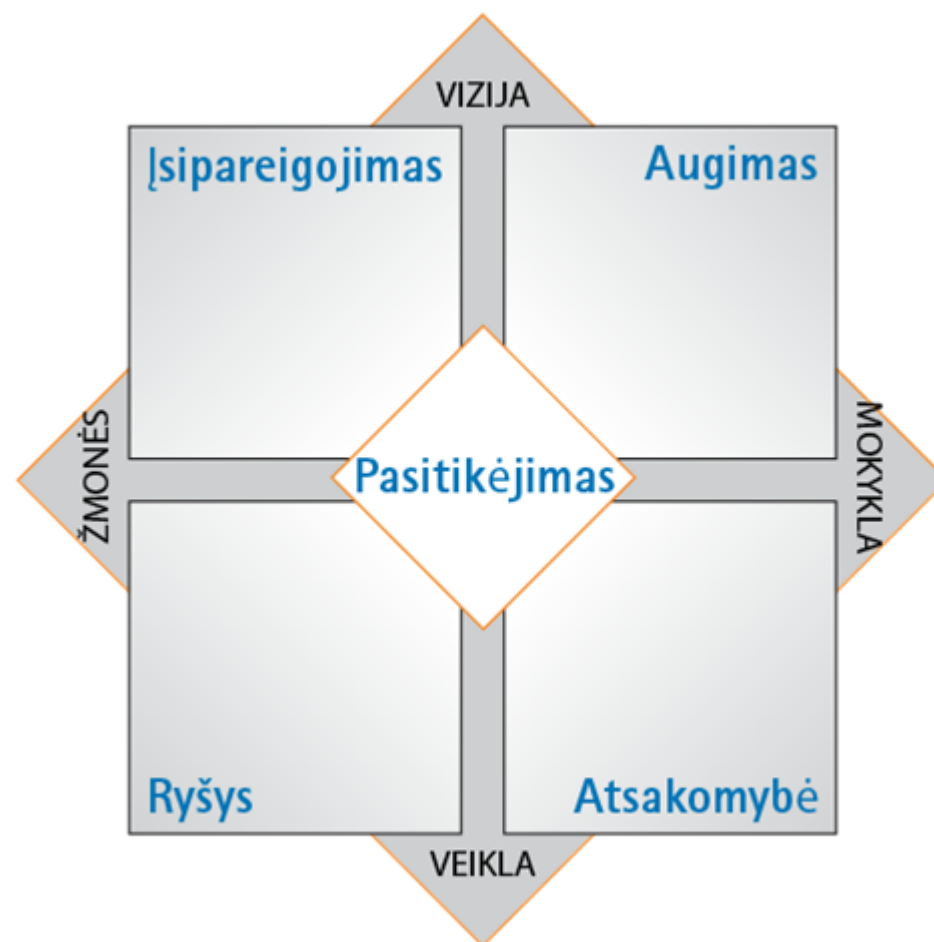
## „Education Vital Signs“ modelis

Kokia atmosfera yra jūsų mokykloje? Ar žmonės nuolat baiminasi pavojingų audrų ir žlugdančios įtampos? Ar kiekvieną dieną jie noriai eina į mokyklą?

Mokyklos atmosfera yra rodiklis, atskleidžiantis kolektyvo jausmus, ryšius ir reagavimą mokymosi aplinkoje. Teigiama kultūra skatina dalyvavimą, bendradarbiavimą ir mokymąsi.

„Education Vital Signs“ („EVS“) modelyje mokyklos atmosferą apibrėžia penki veiksniai (pažymėti mėlynu šriftu dešinėje pusėje).

Palanki atmosfera yra tada, kai išlaikoma pusiausvyra tarp dviejų ašių, pažymėtų modelyje juodu šriftu: tarp individo (žmonių) ir grupės (mokyklos), tarp vizijos ir veiklos.



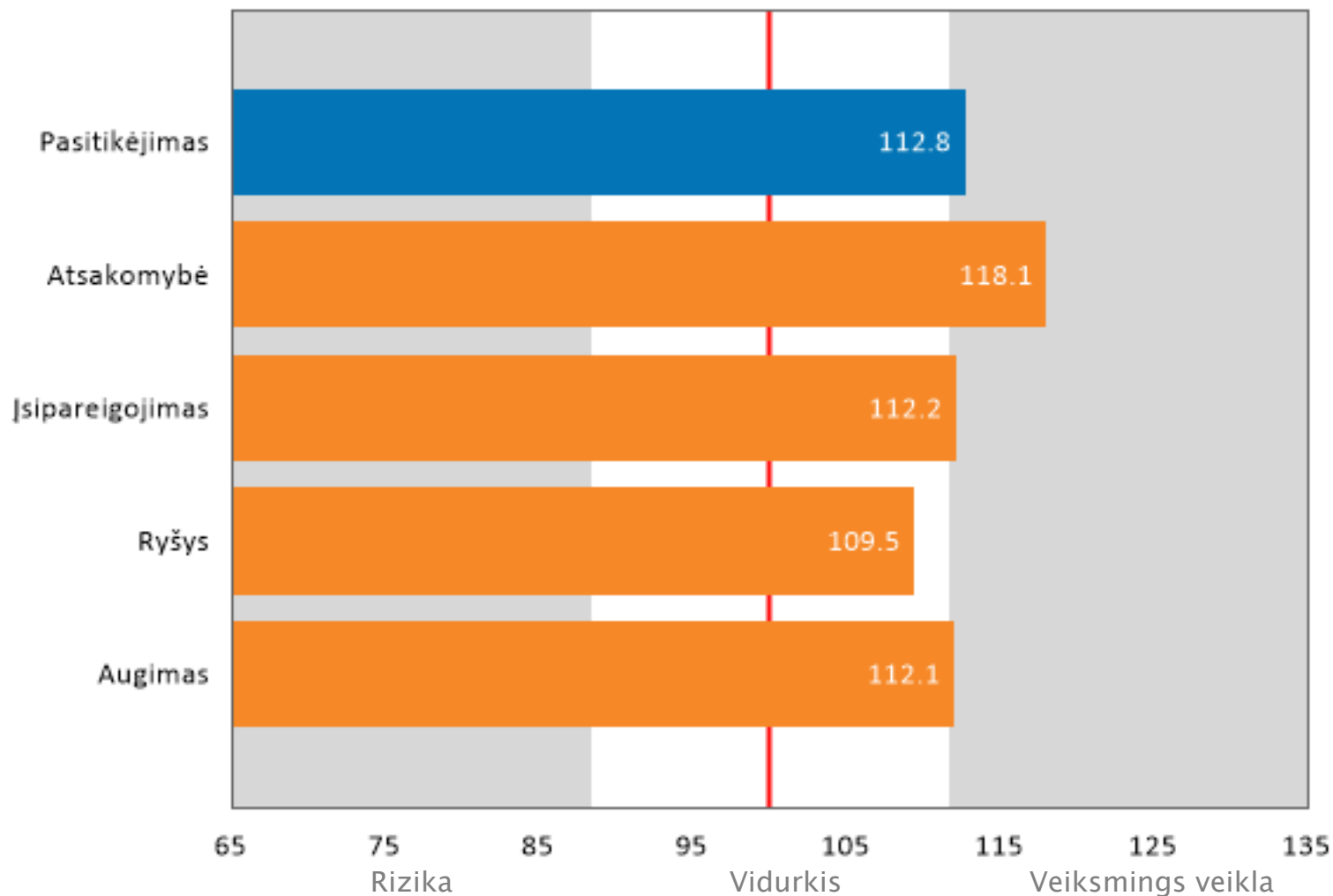
## „Education Vital Signs“ veiksniai

„EVS“ padeda įvertinti visus penkis mokyklos atmosferos elementus:

Atmosferos veiksnys	Apibrėžti
Pasitikėjimas	Ar čia tvirtai laikomasi esminių saugumo principų? Ar šios bendruomenės žmonės tiki, kad mokykloje rūpinamasi jų svarbiausiais interesais?
Atsakomybė	Ar žmonės mano, kad kiti laikosi susitarimų ir elgiasi pagarbiai? Ar žmonės įvertina, kokių pranašumų ir trūkumų konkretūs sprendimai suteikia mokinių sėkmei?
Įsipareigojimas	Ar žmonės asmeniškai dalyvauja mokyklos veikloje? Ar žmonės prasmingai dirba? Ar skatinama siekti meistriškumo?
Ryšys	Ar žmonės jaučiasi priklausantys šiai mokyklai? Ar žmonės džiaugiasi, būdami šios bendruomenės dalimi? Ar skatinama ir gerbiama įvairovė?
Augimas	Ar žmonės jaučia paramą ir pagalbą sprenddami rūpimus klausimus? Ar mokykla skatina žmones imtis permainų? Ar vertinamas žmonių kūrybingumas ir energija?

## Atmosferos įvertinimas

Šioje diagramoje pateikti susumuoti taškai. Remiantis norminiu „EVS“ pavyzdžiu, visų mokyklų taškų vidurkis yra 100; pilkose zonose esantys taškai – tai viršutinė arba apatinė 25 % riba.





## Įvertinimo duomenys

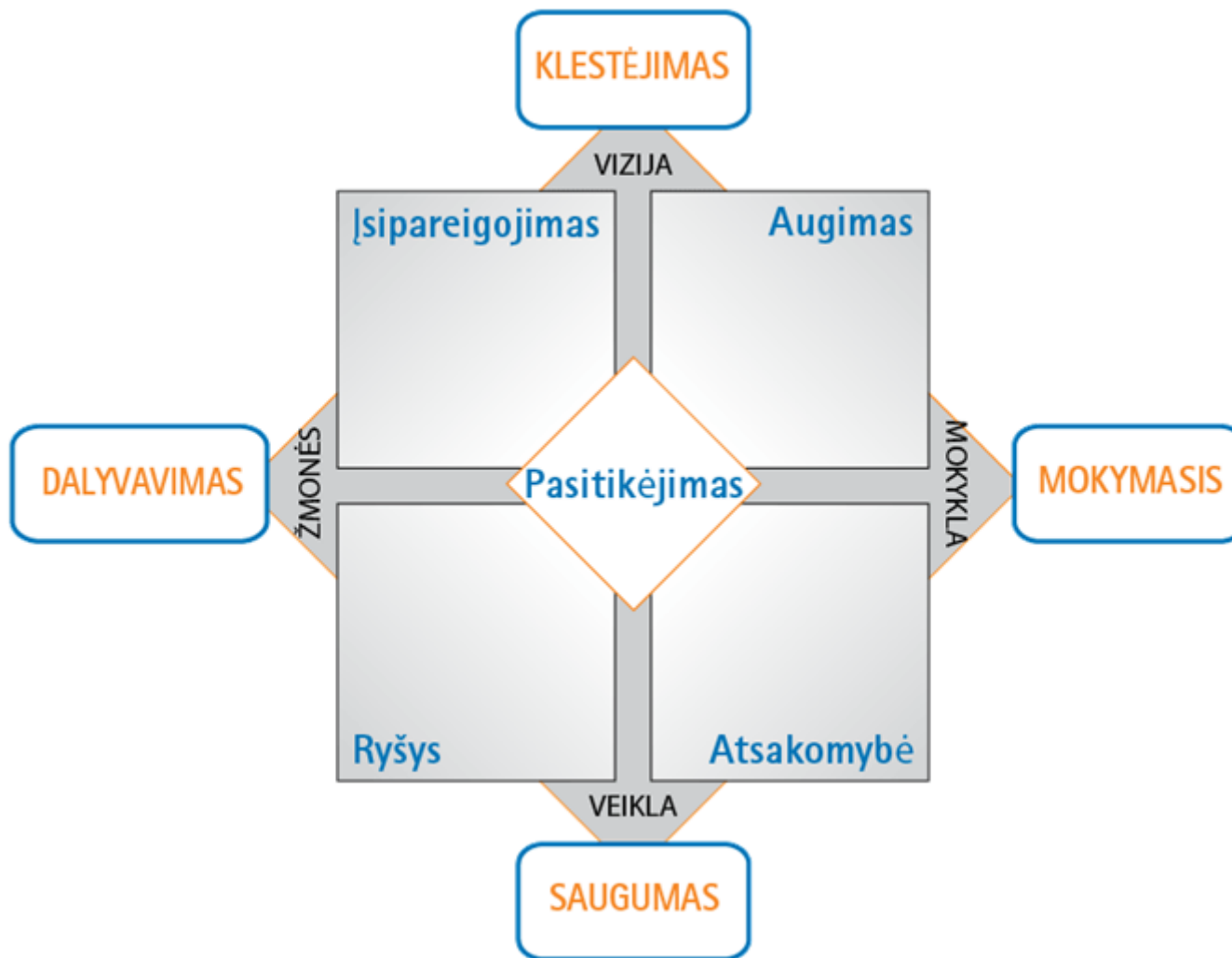
Šioje lentelėje pateikti skaičiais išreikšti taškai iš ankstesnės diagramos.

Paskutinė skiltis – standartinis nuokrypis – rodo taškų suderinamumą; mažesnis standartinis nuokrypis rodo, kad atsakymai artimesni vienas kitam, o didesnis standartinis nuokrypis – tai, kad žmonės yra labiau nutolę vienas nuo kito. „EVS“ standartinio nuokrypio vidurkis yra 15; itin darniose grupėse standartinis nuokrypis yra mažesnis negu 12; didesnis negu 18 standartinis nuokrypis rodo didelį respondentų nesuderinamumą.

Atmosferos veiksnys	Taškų vidurkis	Standartinis nuokrypis
Pasitikėjimas	112.8	12.7
Atsakomybė	118.1	14.3
Įsipareigojimas	112.2	11.9
Ryšys	109.5	4.8
Augimas	112.1	10.9

## Rezultatų modelis

„EVS“ padeda įvertinti keturis rezultatus, kuriuos veikia pagrindiniai mokyklos atmosferos elementai:



## Rezultatai

Nustatyta daug svarbių mokyklos sėkmės rodiklių; „EVS“ padeda įvertinti keturis:

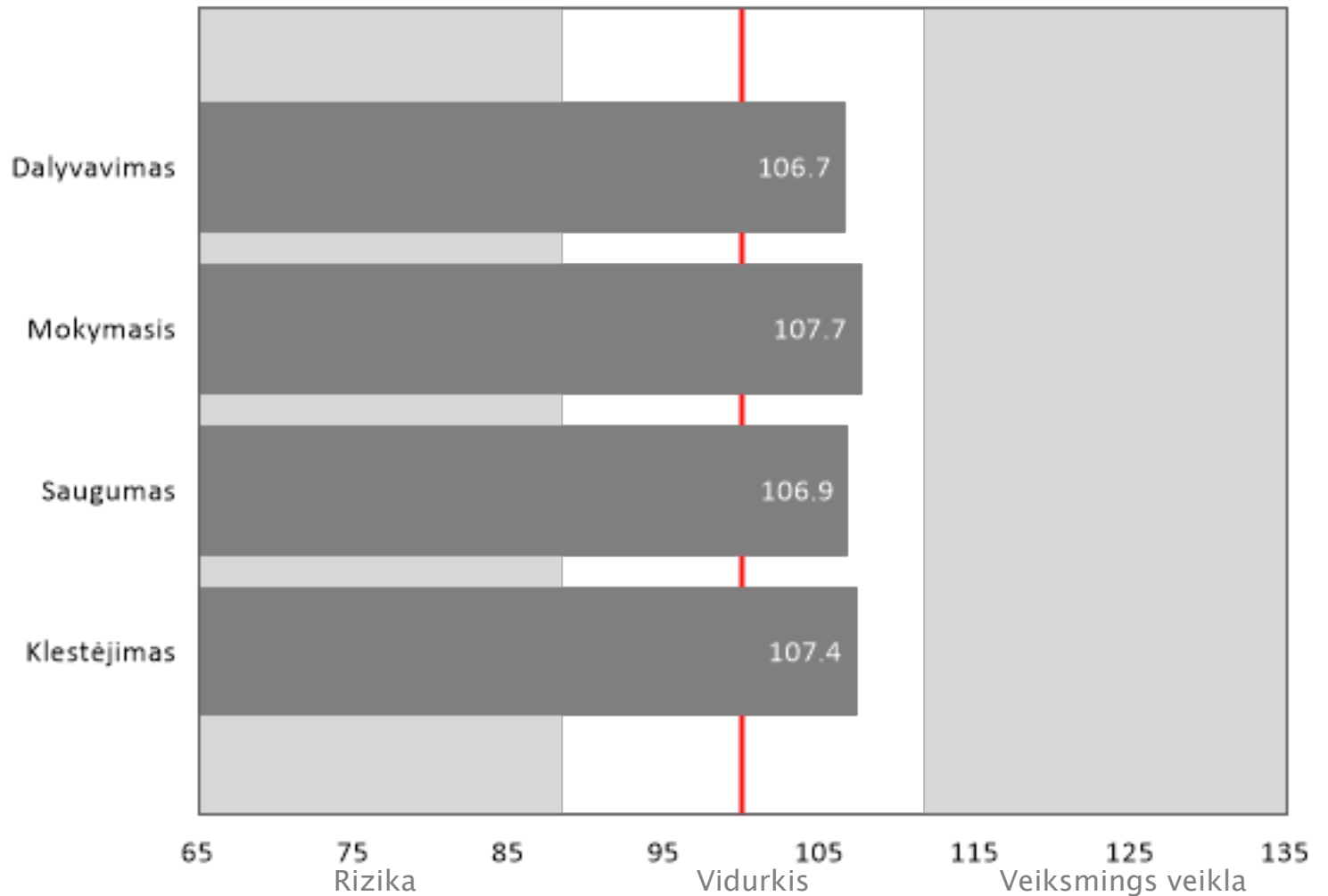
Rezultatas	Apibrėžtis
Dalyvavimas	Dalyvavimas mokyklos bendruomenėje
Mokymasis	Akademinė mokinių pažanga
Saugumas	Fizinė ir emocinė gerovė
Klestėjimas	Ilgalaikis kultūros gyvybingumas

Mūsų tyrimo duomenys rodo, kad atmosferos įvertinimo taškai padeda gana tiksliai nuspėti šiuos rezultatus.

Kitaip tariant, atmosferos gerinimas paprastai teigiamai veikia mokyklos gebėjimą vykdyti savo misiją dabar ir ateityje.

## Rezultatų taškai

Šioje diagramoje pateikti susumuoti visų keturių rodiklių taškai. Remiantis norminiu „EVS“ pavyzdžiu, visų mokyklų taškų vidurkis yra 100; pilkose zonose esantys taškai – tai viršutinė arba apatinė 25 % riba.



## Rezultatų duomenys

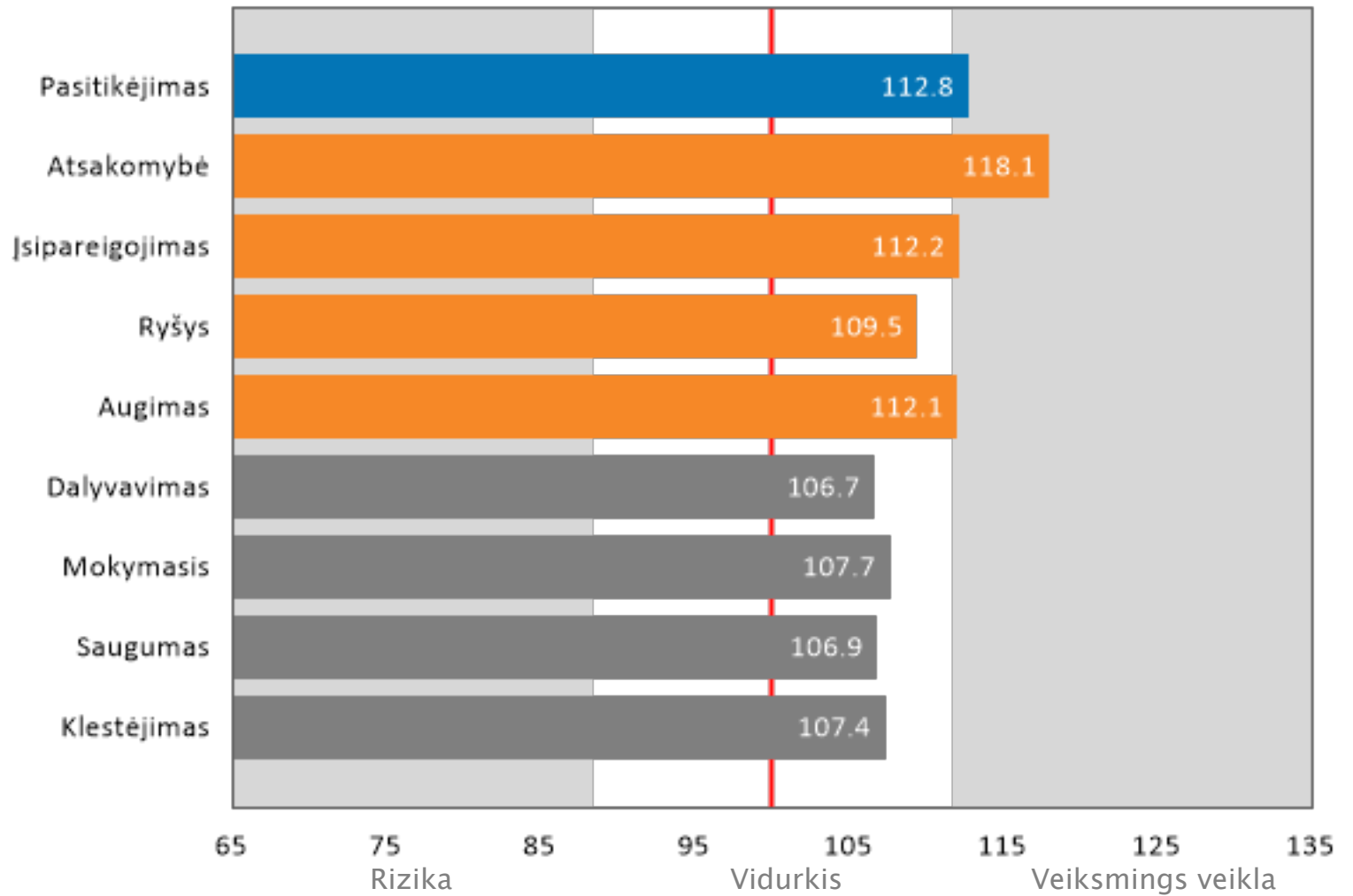
Šioje lentelėje pateikti skaičiais išreikšti taškai iš ankstesnės diagramos.

Paskutinė skiltis – standartinis nuokrypis – rodo taškų suderinamumą; mažesnis standartinis nuokrypis rodo, kad atsakymai yra artimesni vienas kitam, o didesnis standartinis nuokrypis – tai, kad žmonės yra labiau nutolę vienas nuo kito. „EVS“ standartinio nuokrypio vidurkis yra 15; itin darniose grupėse standartinis nuokrypis yra mažesnis negu 12; didesnis negu 18 standartinis nuokrypis rodo didelį respondentų nesuderinamumą.

Rezultato veiksnys	Taškų vidurkis	Standartinis nuokrypis
Dalyvavimas	106.7	4.9
Mokymasis	107.7	7.4
Saugumas	106.9	15.8
Klestėjimas	107.4	5.3

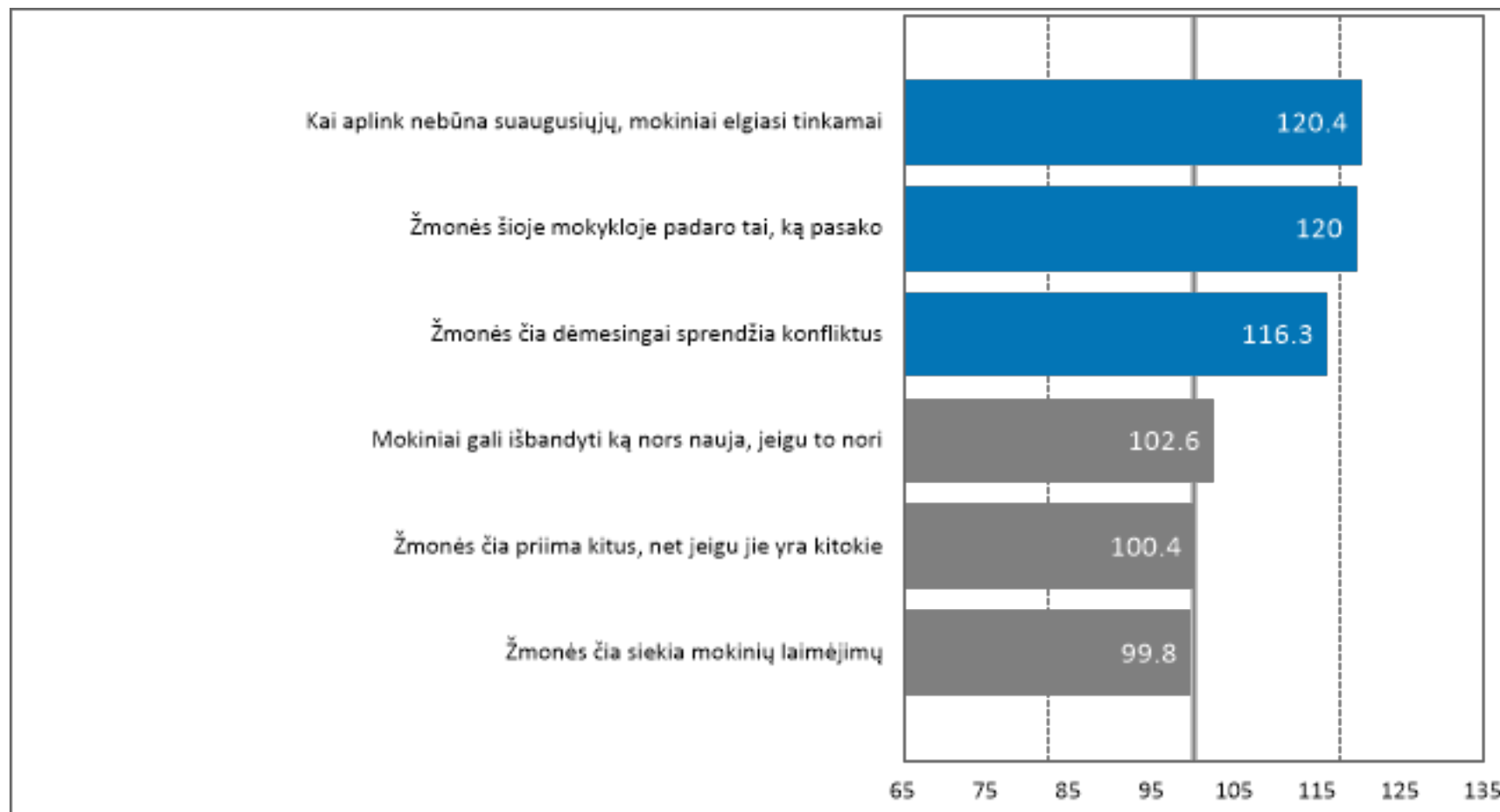
## Bendras įvertinimas

Šioje diagramoje parodytas bendras atmosferos ir rezultatų taškų įvertinimas. Ankstesniuose puslapiuose rasite reikiamas apibrėžtis. Visų mokyklų taškų vidurkis yra 100.



## Svarbiausi klausimai

Šioje diagramoje pateikti trys aukščiausio ir žemiausio reitingų klausimai. Jie gali padėti išsiaiškinti konkrečius pranašumus ir trūkumus.



## Svarbiausių klausimų apsvaustymas

### Mažai taškų

- ♦ Ką slepia šios problemos – elgesį, politiką, baimę ar abejones, dėl kurių atsirado ši problema?
- ♦ Jeigu tai būtų tikros problemos, kaip jos paveiktų mokinius, mokytojus, tėvus, mokyklos vadovus?
- ♦ Ar mokyklos lyderiai prisiima atsakomybę už šias problemas? O kiti suinteresuotieji asmenys (mokiniai, jų tėvai ir kt.)?
- ♦ Ar pastebite šias problemas per pamokas, žaidimų aikštelėje, automobilių aikštelėje, mokytojų kambaryje?
- ♦ Įsivaizduokite, kad padėtis stipriai pagerėtų, – kas tada nutiktų? Ko tam reiktų?

### Daug taškų

- ♦ Ar tai pranašumai?
- ♦ Kaip šie pranašumai pritaikomi mokykloje dabar?
- ♦ Kaip šie pranašumai galėtų pasireikšti dažniau? Ar jie gali būti pritaikomi plačiau?
- ♦ Ar kurį nors nurodytą pranašumą ir trūkumą sieja ryšys?
- ♦ Kaip šiuos pranašumus būtų galima panaudoti trūkumams pašalinti?
- ♦ Kaip šiuos pranašumus būtų galima paskatinti ir pripažinti, siekiant teigiamų mokyklos bendruomenės permainų?



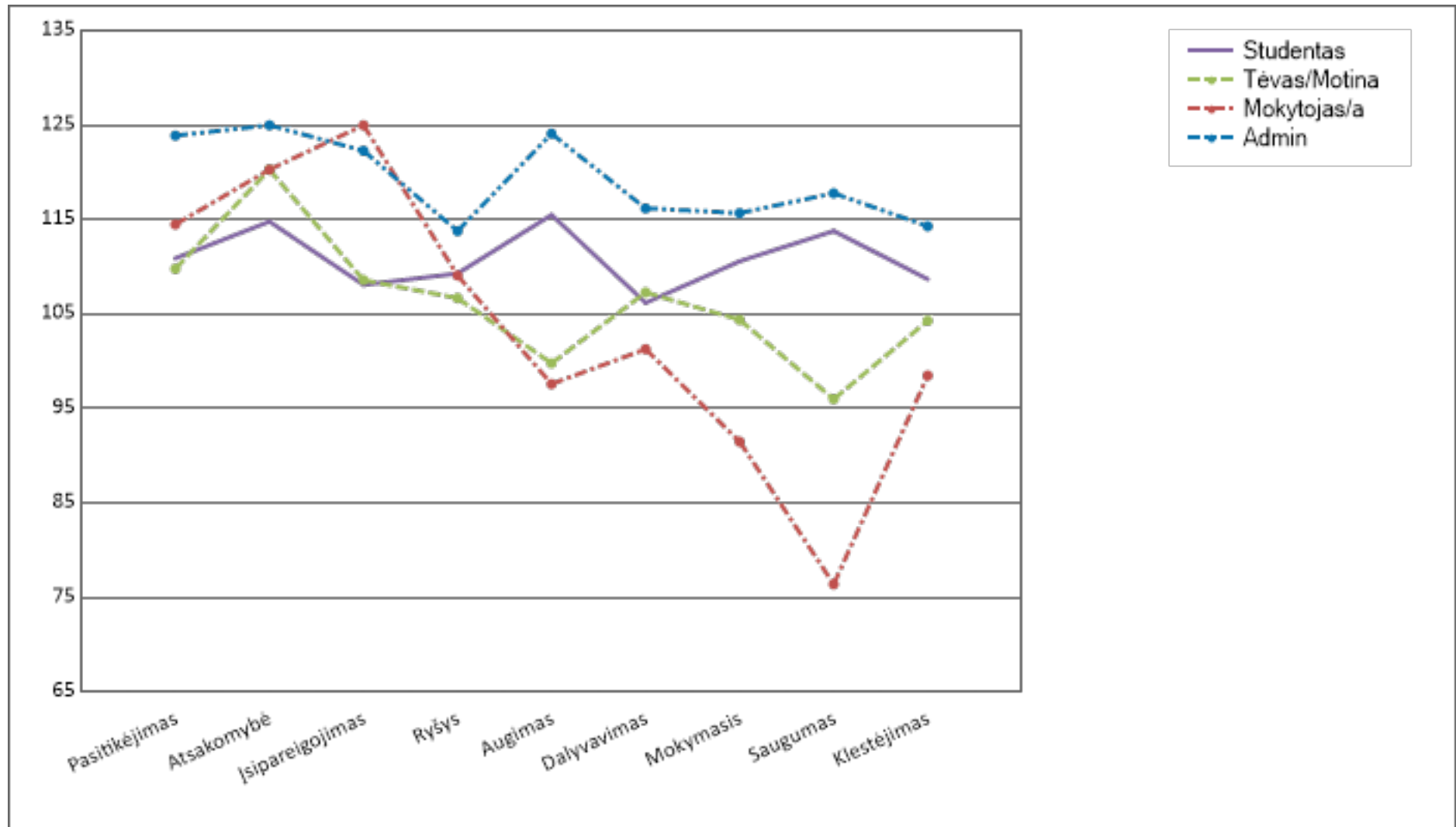
## Palyginimas

Specialiai pritaikius „EVS“ tyrimą, buvo surinkti duomenys, leidžiantys palyginti skirtingas sudedamąsias visos grupės dalis.

Šiose diagramose parodyta, kaip skirtingų kategorijų žmonės atsakė į tyrimo klausimus. Dėl aiškumo jie yra pavaizduoti linijinėmis diagramomis.

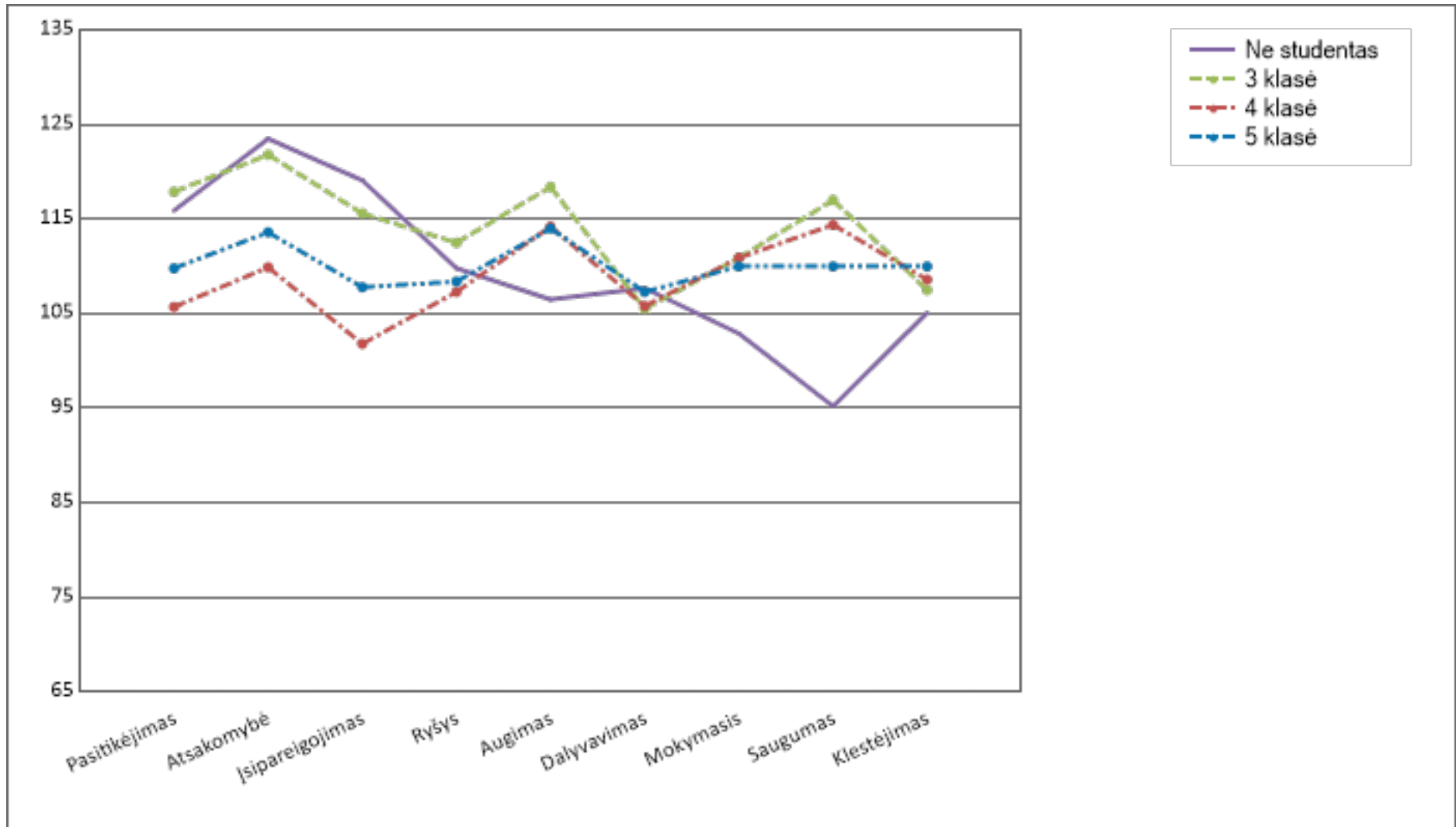
- Didesnis taškų skaičius rodo pranašumą, kuriuo reikėtų pasinaudoti.
- Atotrūkis gali reikšti, kad reikalinga komunikacija.
- Mažas taškų skaičius gali rodyti, kad reikia mokytis ir tobulėti.

## „EVS“ pagal: Koks jūsų vaidmuo organizacijoje?





„EVS“ pagal: Kurioje klasėje jūs mokotės? Arba su kuria klase e...





## Palyginimo apsvarstymas

Kai nuomonės nesutampa, vadinasi, tikrasis atsakymas veikiausiai yra kažkur per vidurį, kaip toje senoje pasakoje apie aklą žmogų ir dramblių. Pavyzdžiui, jeigu mokiniai „priklausomumą“ įvertino 3,3 taško, o mokytojai – 4,5 taško, kurie yra teisūs? Visi... Nė vieni... Paprasčiausiai jie tą patį dramblių mato skirtingai. Atotrūkis tik parodo, kad reikia mokytis.

Kas lemia šią skirtingą nuomonę?

Ar būtų geriau, jeigu šios grupės (pavyzdžiui: mokytojai, mokiniai, tėvai) turėtų nuoseklesnį požiūrį? Ar mokyklos lyderiai ir mokytojai yra atviri mokinių požiūriui? O tėvų? Ar susiskirstoma į stovyklas, aratvirkščiai –šios grupės susivienija?

### Didesnis taškų skaičius

- ♦ Ar tai pranašumai? Kaip būtų galima veiksmingiau jais pasinaudoti?
- ♦ Kokia šių pranašumų nauda? Kokias galimybes tokia nauda suteikia mokyklai?

### Mažesnis taškų skaičius

- ♦ Ar tai trūkumai? Ar kyla pavojus, kad tai tęsis arba padėtis netgi pablogės?
- ♦ Ar svarbu tai išspręsti? Kas prisiima atsakomybę už šios srities pokyčius? Kaip?

## Atsakymai į klausimus (1 puslapis)

Klausimas	Bendras vidurkis	Standartinis nuokrypis
1. Žmonės šioje mokykloje padaro tai, ką pasako	120.0	11.4
2. Mokiniai gauna naudingą grįžtamąjį ryšį	109.1	15.0
3. Šioje mokykloje žmonės jaučiasi įsitraukę	106.8	5.9
4. Tėvai ir mokytojai – viena komanda	107.4	10.1
5. Žmonės čia dėmesingai sprendžia konfliktus	116.3	8.5
6. Aš rūpiu visiems šios mokyklos mokytojams	112.7	11.8
7. Žmonės dalyvauja mokyklos veikloje	108.1	8.6
8. Kai aplink nebūna suaugusiųjų, mokiniai elgiasi tinkamai	120.4	8.5
9. Jeigu mokinys jaučiasi „užstrigęs“, mokytojai skatina jo kūrybingumą	103.1	13.4
10. Vadovaujamės aiškiomis bendravimo taisyklėmis	111.3	18.8

## Atsakymai į klausimus (2 puslapis)

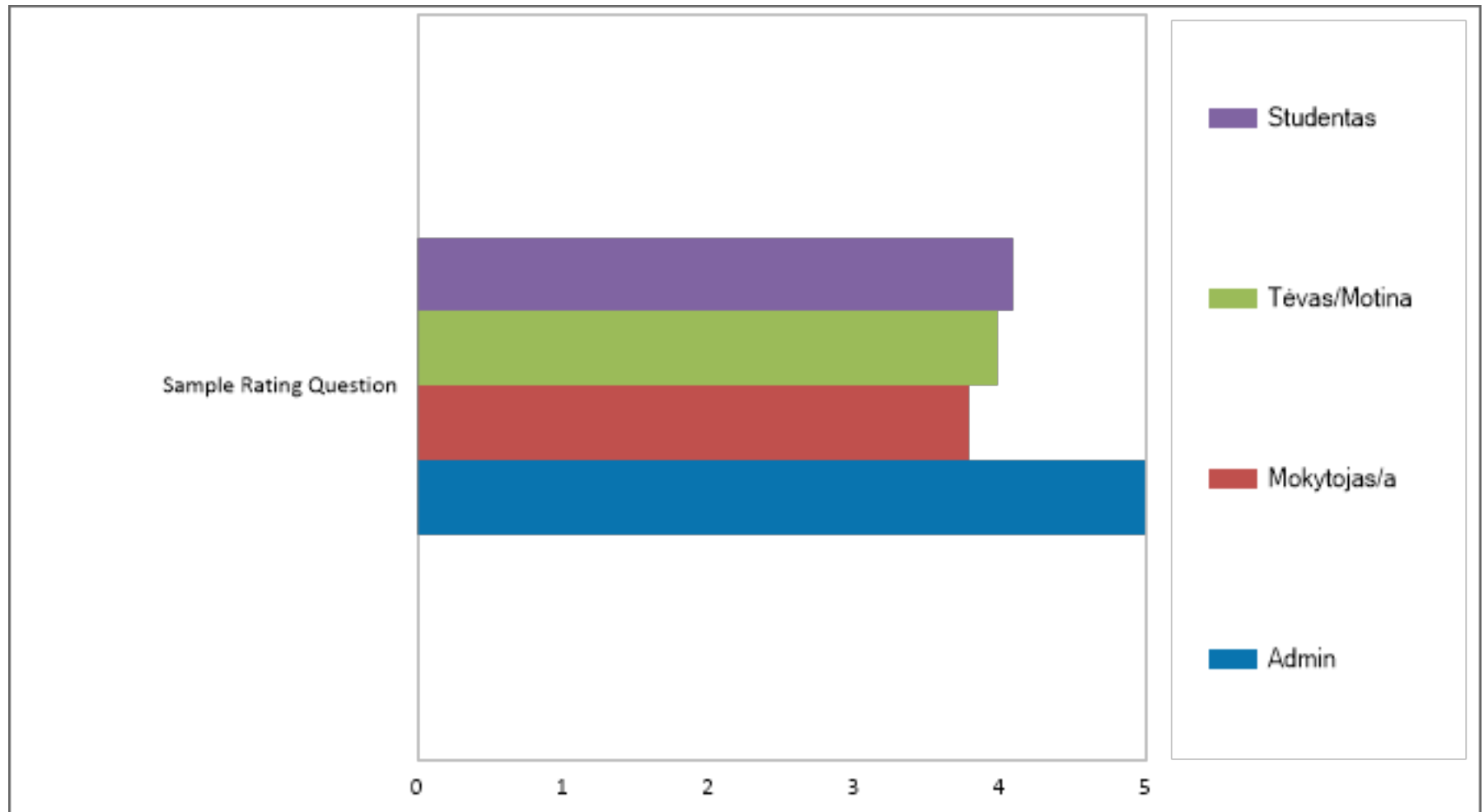
Klausimas	Bendras vidurkis	Standartinis nuokrypis
11. Mokyklos vadovai nuoširdūs	109.7	11.6
12. Čia žmonės kalba apie jausmus, norėdami padėti	109.3	18.6
13. Kiekvienas mokinys gali su kuo nors pasikalbėti	107.9	10.9
14. Šioje mokykloje žmonės yra patikimi	115.2	17.6
15. Mokiniai gali išbandyti ką nors nauja, jeigu to nori	102.6	13.3
16. Žmonės čia skatinami išnaudoti savo stiprybes	105.0	7.7
17. Žmonės šioje mokykloje mano, kad jų darbas yra reikšmingas	107.4	13.7
18. Žmonės čia siekia mokinių laimėjimų	99.8	19.3
19. Žmonėms čia patinka būti kartu	114.9	7.1
20. Žmonės čia priima kitus, net jeigu jie yra kitokie	100.4	5.8
21. Mokinių laimėjimai yra vertinami	111.9	5.5



## Atsakymai į klausimus (3 puslapis)

Rezultatų klausimas	Bendras vidurkis	Standartinis nuokrypis
A. Šioje mokykloje jaučiuosi saugus	103.9	11.4
B. Mokiniai čia tikrai mokosi	105.2	8.4
C. Žmonėms patinka eiti į šią mokyklą	104.4	11.8
D. Šios mokyklos mokytojai yra geriausi	98.7	18.4
E. Žmonės čia atsakingi	104.8	4.6
F. Peštynės nėra mūsų mokyklos problema	111.1	14.6
G. Jei galėsiu, aš kitais metais sugrįšiu į šią mokyklą	107.0	6.2
H. Kitiems žmonėms apie savo mokyklą atsiliepiu teigiamai	102.9	13.1
I. Ši mokykla yra viena geriausių šiame rajone	99.1	4.7
J. Ši mokykla iš tiesų padeda mokiniams išnaudoti visas savo galimybes	115.3	0.0
K. Patyčios nėra mūsų mokyklos problema	101.1	14.1
L. Ši mokykla kuria geresnę pasaulį	116.5	0.0

## Įprasti klausimai



## Įprastų klausimų duomenys

By Role	Studentas	Tėvas/Motina	Mokytojas/a	Admin	
Sample Rating Question	4.1	4.0	3.8	5.0	

## Išvados

Penki „Education Vital Signs“ modelio veiksniai yra našūs ir paveikūs. Tyrimai ir patirtis rodo, kad šios sritys turi labai didelę įtaką veiksmingai mokyklos veiklai ir žmonėms, kurie kiekvieną dieną čia ateina mokytis ir dirbti.

Dabartiniai taškai nėra nuolatiniai. Nors pakeisti visos mokyklos atmosferą yra sudėtinga užduotis, priemonės yra paprastos. Iš klausymas. Lyderystė. Emocinis intelektas.

Nepamirškite savo pranašumų. Dažnai gaudami grįžtamąją informaciją žmonės susitelkia į kritiką arba žemiausius taškus. Tačiau dėmesio sutelkimas į pranašumus paprastai duoda geresnius ir greitesnius rezultatus. Kokius Jūsų pranašumus atskleidė grįžtamoji informacija? Kaip galėtumėte jais pasinaudoti?

**Dėkojame, kad domitės „Education Vital Signs“ ir pasiryžote kurti tokią mokyklą, kurioje žmonės galėtų ne tik jaustis, bet ir veikti geriausiai.**

„Six Seconds“ komanda

## „Vital Signs“ priemonės

### LVS–Self

„Leadership Vital Signs Self“: lyderystės įsivertinimas ir įžvalgos apie veiksmus, lemiančius veiksmingą žmonių veiklą.

### LVS

„Leadership Vital Signs“: padeda nustatyti galimybes ir kliūtis, kai lyginamos individualios nuomonės ir kitų žmonių grįžtamoji informacija.

### TVS

„Team Vital Signs“: padeda nustatyti galimybes ir kliūtis geriausiam grupės darbo našumui pasiekti.

### OVS

„Organizational Vital Signs“: padeda įvertinti pagrindinius organizacinės atmosferos rodiklius visoje įmonėje.

### EVS

„Education Vital Signs“: padeda įvertinti mokyklos atmosferą, siekiant sukurti bendrą viziją darnioje ir palankioje mokymosi aplinkoje.

„Vital Signs“ priemonės skelbia „Six Seconds“. „Six Seconds“ yra ne pelno organizacija, padedanti žmonėms ryžtis ir įgyvendinti teigiamas permainas visur ir visada.

[www.6seconds.org](http://www.6seconds.org)