

تقرير مُعدّ للاستخدام Sample Report

March 29, 2021

المؤشرات الحيوية للبيئات التعليمية
طبعة المنطقة العربية

مقدمة

معلومات أساسية

المؤشرات الحيوية للبيئات التعليمية (EVS) هو تقييم معياري ومثبت إحصائيًا عن المناخ التعليمي، وسريعًا ما يحدد التقييم الجوانب التي تدعم تحقيق النجاح في البيئة التعليمية والعوامل الأخرى التي تتداخل معه. ويؤثر المناخ المدرسي/مناخ المنطقة التعليمية في سلوكيات جوهرية، مثل التواصل وحل المشكلات والمساءلة؛ وهي عوامل مؤثرة على قدرة الطلاب/أولياء الأمور/الموظفين على العمل بفعالية.

القيمة

تهدف المؤشرات الحيوية للبيئات التعليمية (EVS) إلى تقديم لقطات عن المناخ التعليمي الحالي - نظرة عامة عن العلاقة بين أعضاء المجتمع والمؤسسة. يمثل المناخ البيئة التي تعمل بها هيئة التدريس كل يوم، ويتعلم فيها الطلاب، ويتفاعل من خلالها أولياء الأمور؛ وقد أظهر بحثنا أن المناخ وفقًا لمفاهيم "الترابط" تلك يؤثر بشدة في التعلم والمشاركة والسلامة والنمو.

تتبع أهم قيمة لعملية المؤشرات الحيوية للبيئات التعليمية (EVS) من إقامة حوار تفاعلي عن نتائج الاستبيان؛ فنحن ننظر إلى هذه الإحصاءات على أنها أسئلة، وليست إجابات. وخلال مناقشة هذه الأسئلة، ستكتسب انحيازًا وستتنبين خطواتك التالية لتحقيق مهمتك بفعالية أكبر.

لمحة سريعة

The "Education Vital Signs" (or "EVS") survey was conducted in March 2021, with input from 35 of the school community.

Categories considered:

ما هو دورك في المدرسة؟

طالب 22

ولي أمر 4

معلم 5

إداري 4

ماهي المرحلة التي تشارك فيها؟

ليس طالب 13

الصف ثلاثة 7

الصف الرابع 8

الصف الخامس 7



المناخ التعليمي يشبه "الطقس النموذجي" في إحدى المناطق –

هل هي بيئة عاصفة؟ أم منطقة

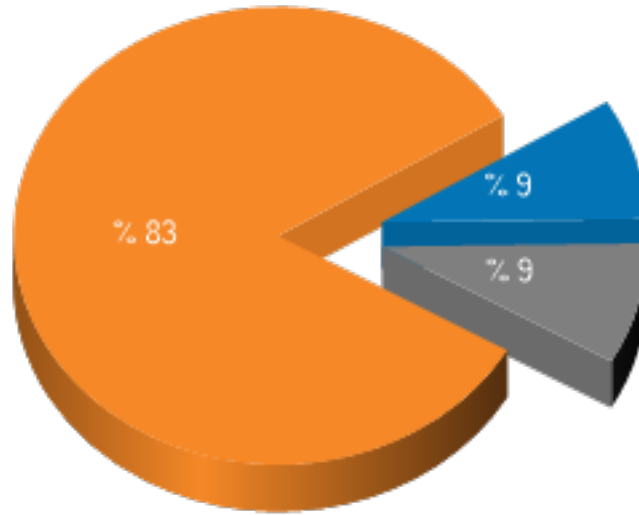
معتدلة هادئة؟ أم بين هذا وذاك؟

مؤشر المناخ: 87

هذا المؤشر عبارة عن معيار للمناخ التعليمي بشكل عام،

ويمثل دليلاً على حيوية بيئة التعلم.

50% هو متوسط الدرجات على هذا المؤشر



الانخراط

يرتبط المناخ الأكثر إيجابية بمجتمع أكثر انخراطاً والتزاماً وقوة.
يستعرض هذا المخطط النسبة المئوية للمستجيبين:

المنخرطون = المشاركون

والمرتبطين والملتزمين تماماً.

المحايدون = من يستوفون المتطلبات

والتابعين والمنقادين.

غير المنخرطين = المنعزلين أو غير المرتبطين

أو المتشائمين أو المبتعدين.

في المعدل المتوسط بقاعدة بيانات المؤشرات الحيوية للبيئات التعليمية (EVS)، يندرج حوالي 25% من أعضاء مجتمع البيئة التعليمية تحت فئة "المنخرطين" - 50% تحت فئة "المحايدين" و 25% تحت فئة "غير المنخرطين". وتمثل الدرجات الأعلى في فئة "المنخرطين" مواطن قوة مهمة نحو قيادة المجتمع.

المحتويات

الصفحة	القسم
3	At a Glance
4	Engagement
6	The EVS Model
8	Climate Snapshot
10	The EVS Outcomes Model
12	Outcome Scores
15	Critical Items
17	Comparisons
23	Survey Responses
26	Additional Items
Appendix	Comments

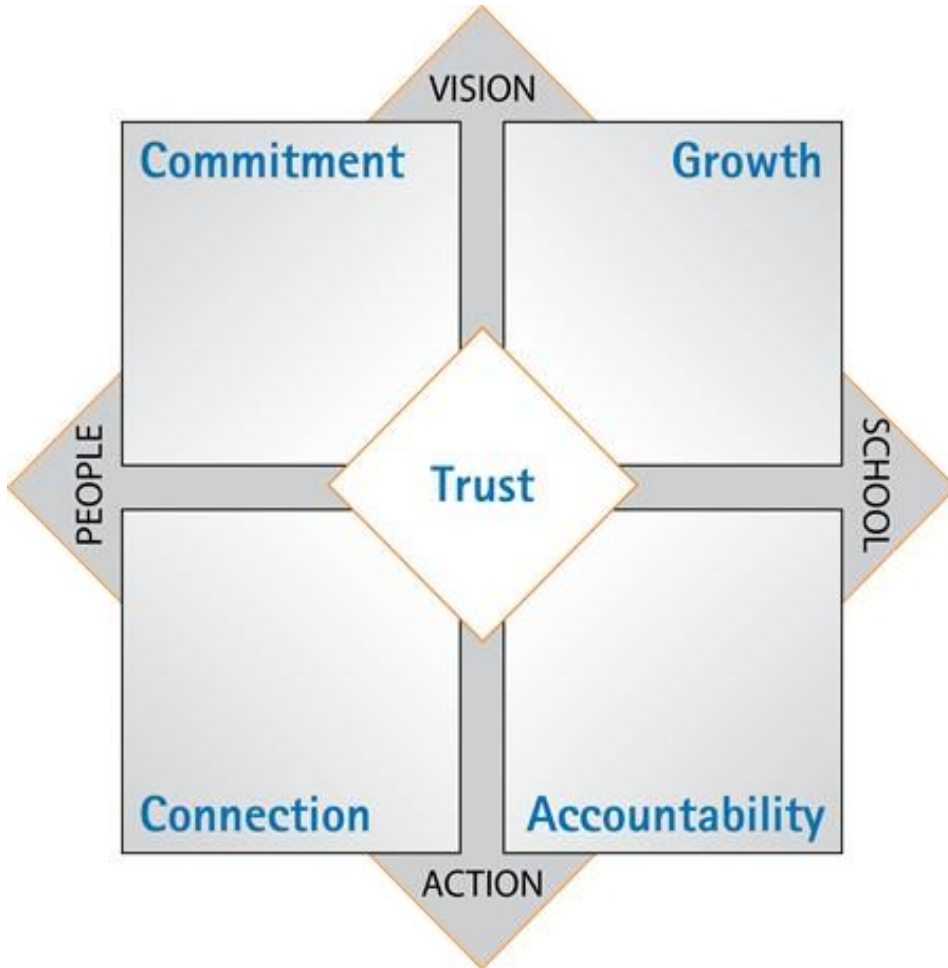
نموذج المؤشرات الحيوية للبيئات التعليمية

كيف حال "الطقس" في بيئتك التعليمية؟ هل يحذر الناس دومًا من العواصف الخطيرة للتوتر المدمر؟ أم أنهم يتطلعون للذهاب إلى البيئة التعليمية كل يوم؟

المناخ التعليمي هو مؤشر على الشعور العام والعلاقات والتفاعلات في بيئة التعلم. وتمثل البيئة الإيجابية دافعًا للانخراط وتفتح المجال أمام التعاون وتزكي روح التعلم.

يعرّف نموذج المؤشرات الحيوية للبيئات التعليمية (EVS) المناخ التعليمي من خلال العوامل الخمسة المبينة باللون الأزرق على اليسار.

هذا بالإضافة إلى أن المناخ الصحي يحقق التوازن بالاستناد إلى محوري النموذج الموضحين باللون الأسود: الفرد والمجموعة. الرؤية والإجراءات.



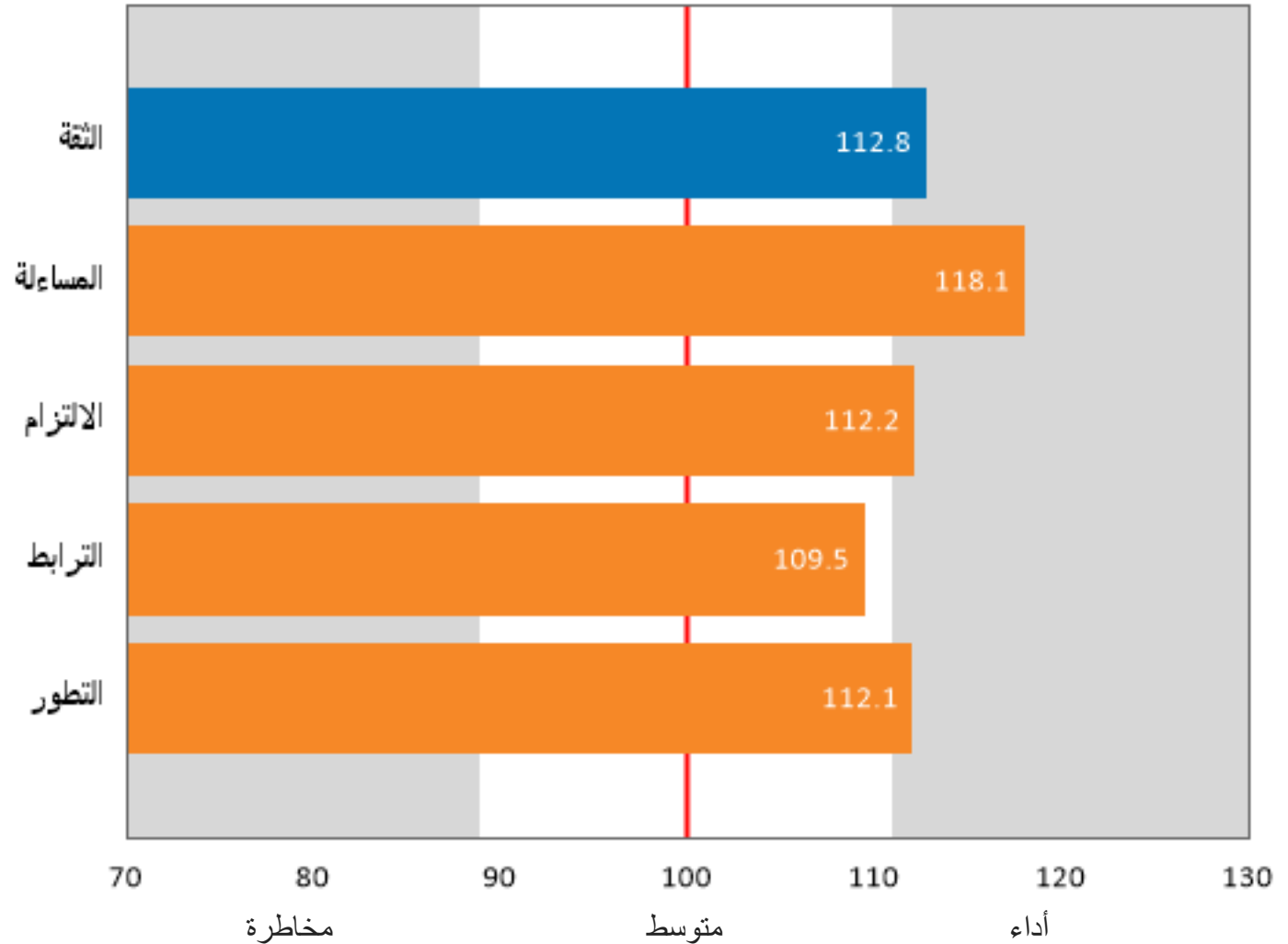
عوامل المؤشرات الحيوية

تعمل المؤشرات الحيوية للبيئات التعليمية (EVS) على قياس هذه العناصر الخمسة في المناخ التعليمي :

عامل المناخ	التعريف
الثقة	هل هناك اعتقاد راسخ على وجود أساس من الأمن والسلامة هنا؟ هل يؤمن الناس في هذا المجتمع من صميم قلوبهم بأن البيئة التعليمية تعمل لتحقيق مصالحهم الفضلى؟
المساءلة	إلى أي مدى يرى الناس الآخرين على أنهم يلتزمون بالاتفاقيات ويتصرفون باحترام؟ هل يفكر الناس في تكاليف القرارات وفوائدها لنجاح الطلاب؟
الالتزام	هل يشعر الناس بأنهم مشاركون بصفة شخصية فيما يحدث في البيئة التعليمية؟ هل يشارك الناس في أداء أعمال هادفة؟ هل يتم الترويج للجهود المبذولة نحو الإتقان؟
الترايط	هل يشعر الناس بأنهم ينتمون إلى هذه البيئة التعليمية؟ هل يستمتع الناس بكونهم جزءًا من هذا المجتمع؟ هل يتم التشجيع على الاختلاف؟
التطور	هل يشعر الناس بالدعم في التعامل مع مخاوفهم؟ هل ترشد البيئة التعليمية الناس خلال التعمق في إحداث التغيير؟ هل يتم تكريم الناس على إبداعهم الخيالي وطاقاتهم؟

لقطة سريعة عن المناخ

يعرض هذا الرسم البياني النقاط الإجمالية للمناخ. بناء على عينة معيارية للمؤشرات الحيوية للبيئات التعليمية (EVS) ، فإن متوسط الدرجات لجميع البيئات التعليمية هو 100 درجة؛ تمثل الدرجات في المناطق الرمادية أقل من 25% أو أعلى منها.



بيانات اللقطة السريعة

يستعرض هذا الجدول الدرجات الرقمية من الرسم البياني السابق.

يمثل العمود الأخير، الانحراف المعياري، مقياسًا لترابط الدرجات؛ يشير الانحراف المعياري (SD) الأدنى إلى أن الردود متقاربة معًا. بينما يشير الانحراف المعياري (SD) الأعلى إلى أن الناس متباعدون. متوسط الانحراف المعياري على المؤشرات الحيوية للبيئات التعليمية هو 15؛ الانحراف المعياري للمجموعات المنحازة للغاية أقل من 12؛ تمثل درجات الانحراف المعياري فوق 18 التضارب بين المستجيبين.

عامل المناخ	الدرجة المتوسطة	الانحراف المعياري
الثقة	112.8	12.7
المساءلة	118.1	14.3
الالتزام	112.2	11.9
الترايط	109.5	4.8
التطور	112.1	10.9

نموذج النتائج

تقيس المؤشرات الحيوية للبيئات التعليمية (EVS) أربع نتائج متوازنة مع العناصر الرئيسية للمناخ المدرسي:



النتائج

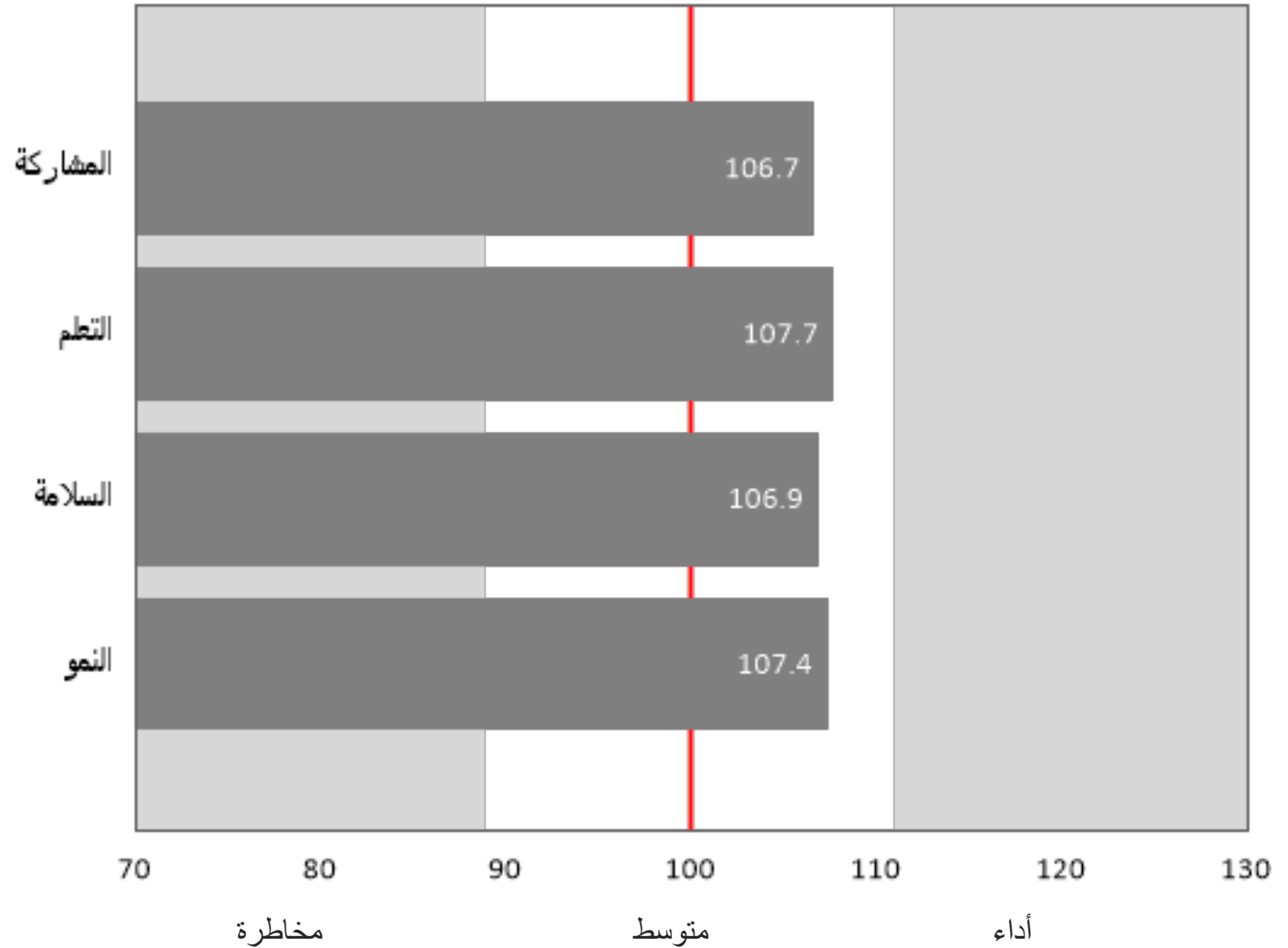
هناك العديد من المؤشرات المهمة لنجاح البيئة التعليمية؛ تقيس المؤشرات الحيوية للبيئات التعليمية أربعة منها:

التعريف	النتيجة
الإسهام في المجتمع التعليمي	المشاركة
التطور الأكاديمي للطلاب	التعلم
الصحة الجسدية والعاطفية	السلامة
قابلية نجاح ثقافة البيئة على المدى البعيد	النمو

يكشف بحثنا عن أن درجات المناخ تتنبأ بدرجات هذه النتائج بشكل كبير. عبارات أخرى: من المحتمل أن يقدم تحسين المناخ مزايا عظيمة لقدرة البيئة التعليمية على تحقيق مهمتك في الوقت الحاضر وفي المستقبل.

درجات النتائج

يعرض هذا الرسم البياني النقاط الإجمالية للنتائج الأربعة. بناء على عينة معيارية للمؤشرات الحيوية للبيئات التعليمية (EVS) ، فإن متوسط الدرجات لجميع البيئات التعليمية هو 100 درجة؛ تمثل الدرجات في المناطق الرمادية أقل من 25% أو أعلى منها.



بيانات النتائج

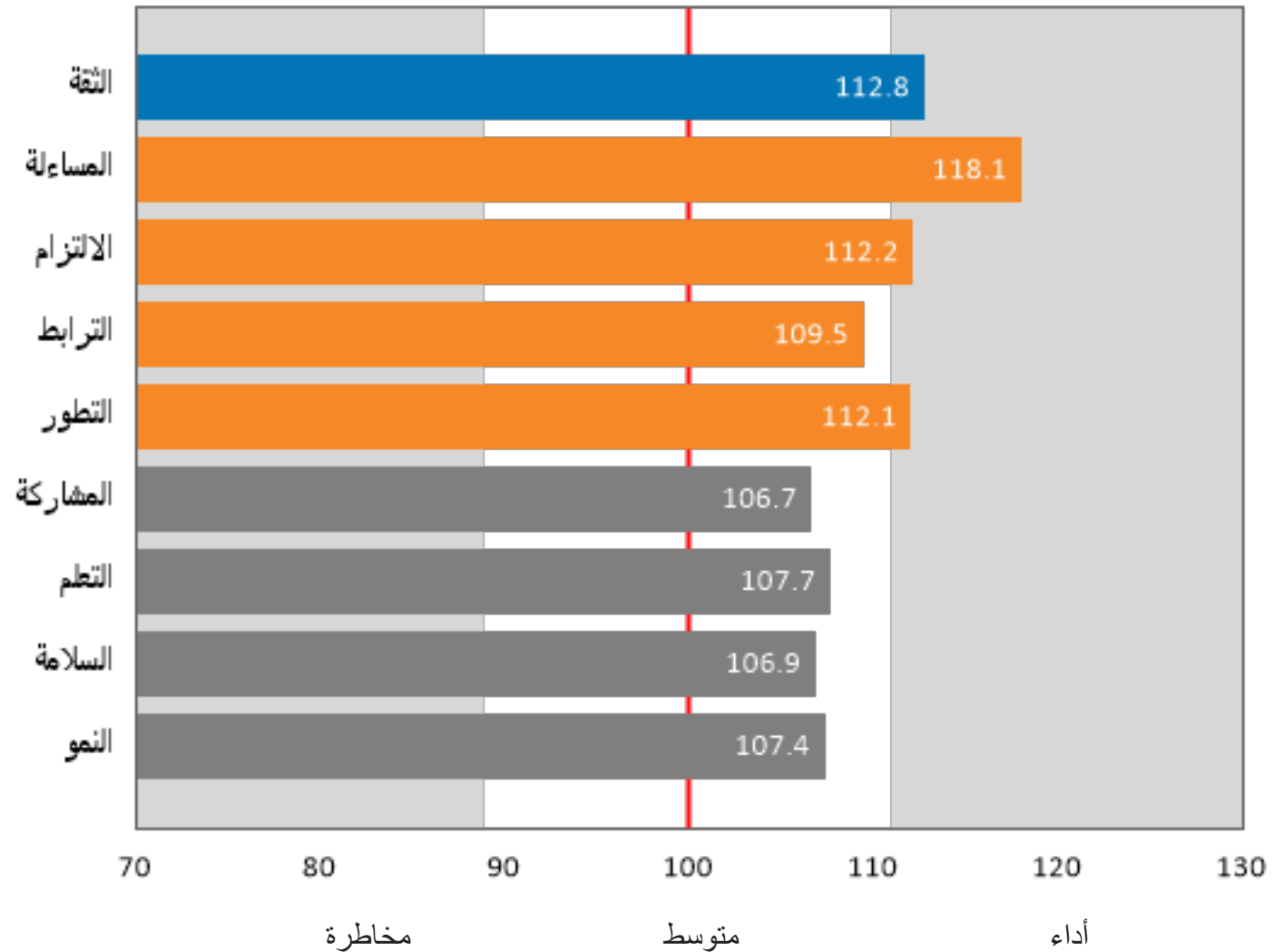
يستعرض هذا الجدول الدرجات الرقمية من الرسم البياني السابق.

يمثل العمود الأخير، الانحراف المعياري، مقياسًا لترابط الدرجات؛ يشير الانحراف المعياري (SD) الأدنى إلى أن الردود متقاربة معًا. بينما يشير الانحراف المعياري (SD) الأعلى إلى أن الناس متباعدون. متوسط الانحراف المعياري على المؤشرات الحيوية للبيئات التعليمية هو 15؛ الانحراف المعياري للمجموعات المنحازة للغاية أقل من 12؛ تمثل درجات الانحراف المعياري فوق 18 التضارب بين المستجيبين.

عامل النتيجة	الدرجة المتوسطة	الانحراف المعياري
المشاركة	106.7	4.9
التعلم	107.7	7.4
السلامة	106.9	15.8
النمو	107.4	5.3

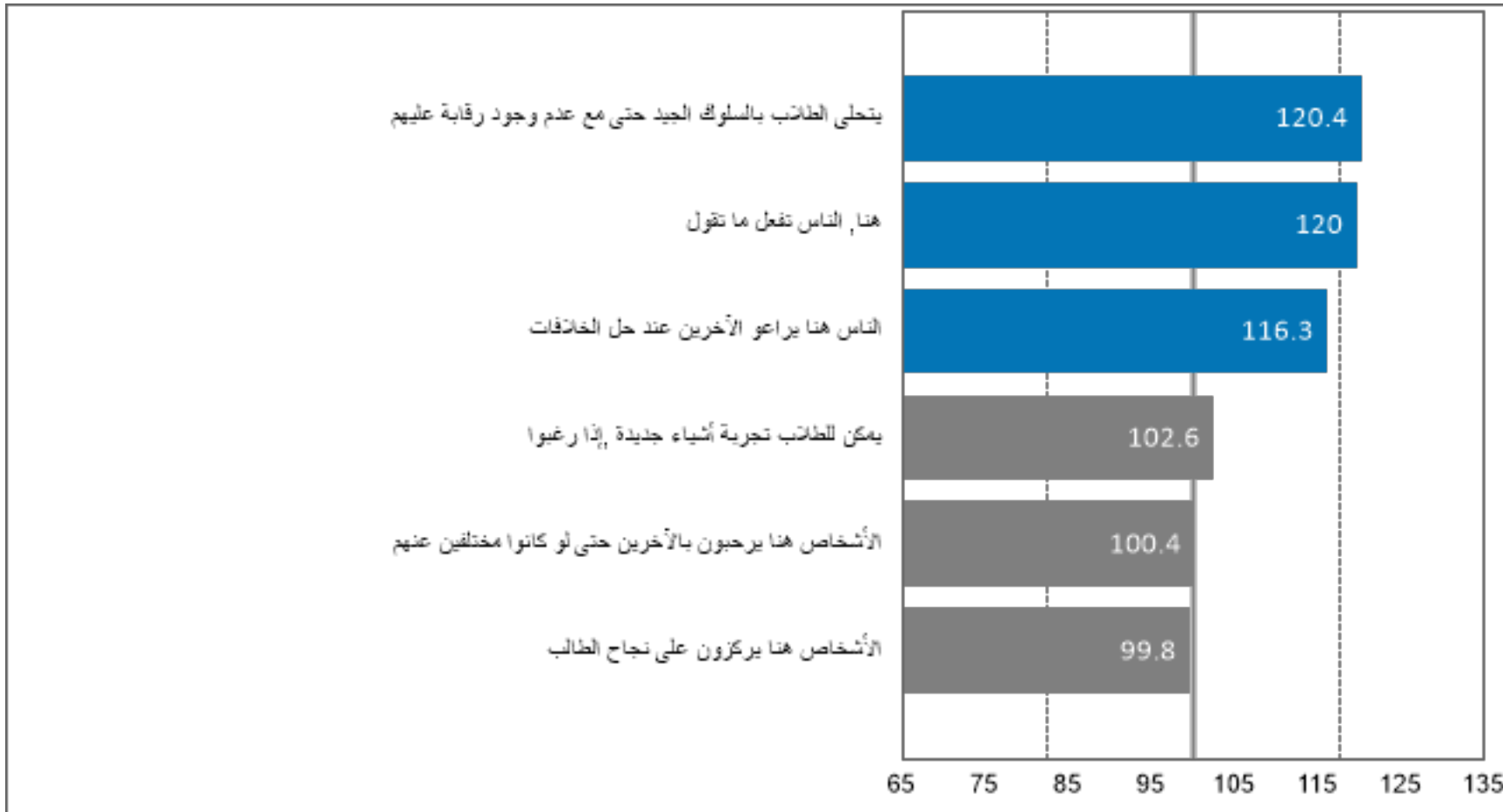
لقطة سريعة مجمعة

يعرض هذا المخطط درجات المناخ والنتيجة في لمحة سريعة. راجع الصفحات السابقة للاطلاع على التعريفات. الدرجة المتوسطة لجميع المدارس هي 100.



أسئلة مهمة

يعرض هذا الرسم البياني ثلاثة أسئلة مع أعلى التقديرات وأدناها. وقد يكون من المفيد توضيح بعض مواطن القوة والتحديات.



نظرة تأملية على الأسئلة المهمة

الدرجات المنخفضة

- ما الذي يندرج "تحت" هذه المخاوف - السلوك أو السياسة أو الخوف أو الشك هو السبب في ظهور هذه المخاوف؟
- بافتراض أن هذه مشكلات حقيقية: كيف تؤثر هذه المشكلات على الطلاب؟ المعلمين؟ أولياء الأمور؟ المديرين؟
- إلى أي درجة يتولى قادة البيئة التعليمية زمام الأمور ويتحملون المسؤولية عن هذه المخاوف؟ ماذا بشأن أصحاب المصلحة الآخرين (الطلاب وأولياء الأمور، وغير ذلك)؟
- هل ترى أن هذه المشكلات "موجودة" في الفصول الدراسية، أرض الملعب، موقف السيارات، غرفة هيئة التدريس؟
- تخيل أن هذه العناصر شهدت تحسينات كبيرة - فماذا سيحدث؟ ما الذي يستلزمه ذلك؟

الدرجات العالية

- هل هذه مواطن قوة؟
- كيف تظهر مواطن القوة هذه في البيئة التعليمية الآن؟
- كيف يمكن مشاركة مواطن القوة هذه بكثرة؟ في المزيد من الأماكن؟
- هل هناك علاقة بين أي من مواطن القوة هذه وأي من التحديات المذكورة أعلاه؟
- كيف يمكن استخدام مواطن القوة هذه لمواجهة التحديات؟
- كيف يمكن الاحتفال بمواطن القوة هذه والإشادة بها لضخ طاقة إيجابية في المجتمع التعليمي؟

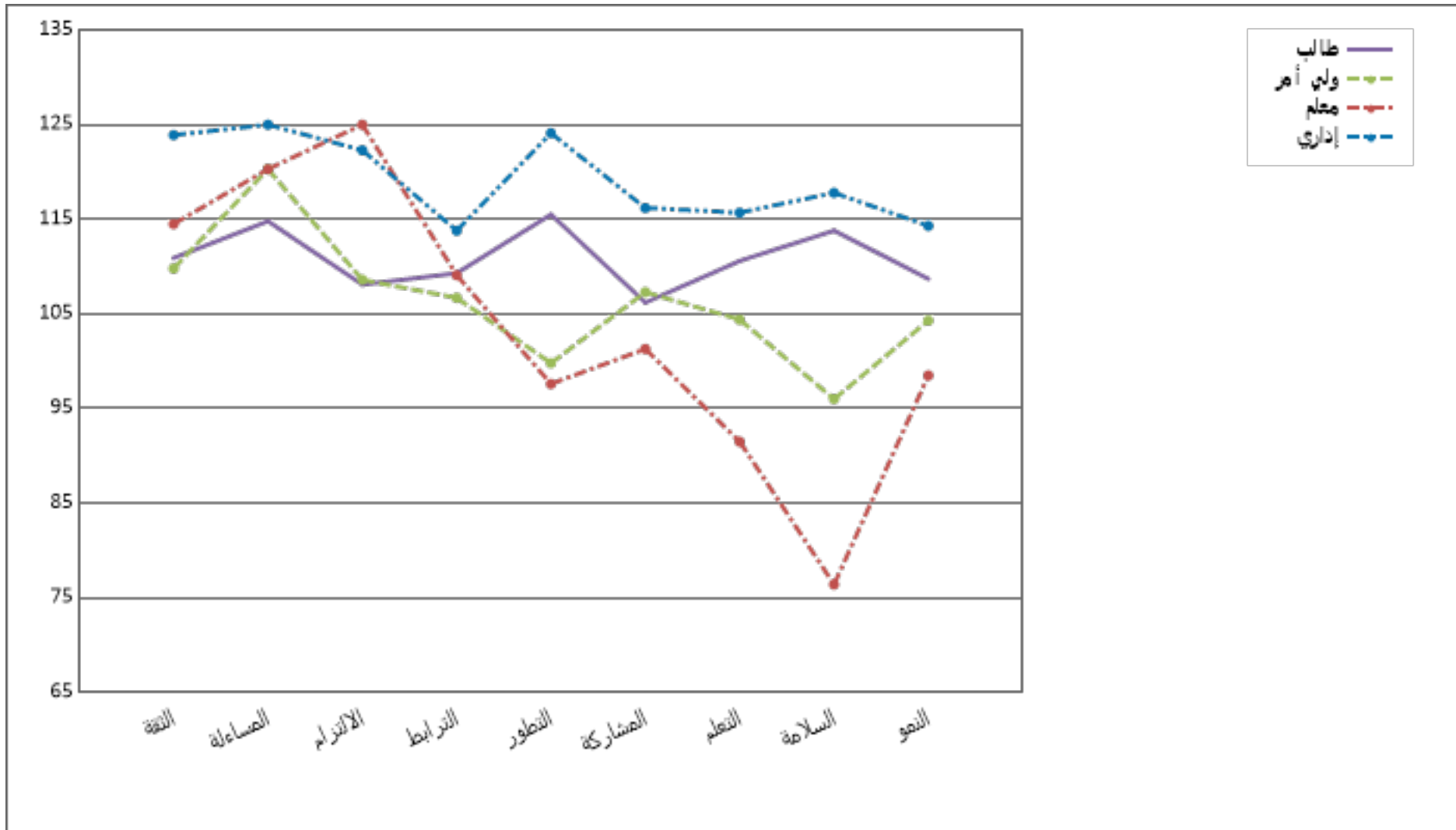
مقارنات

بناءً على تخصيص استبيان المؤشرات الحيوية للبيئات التعليمية (EVS)، فقد تم تجميع البيانات لعقد مقارنات بين مختلف الأفراد الذين تتألف منهم المجموعة الكلية.

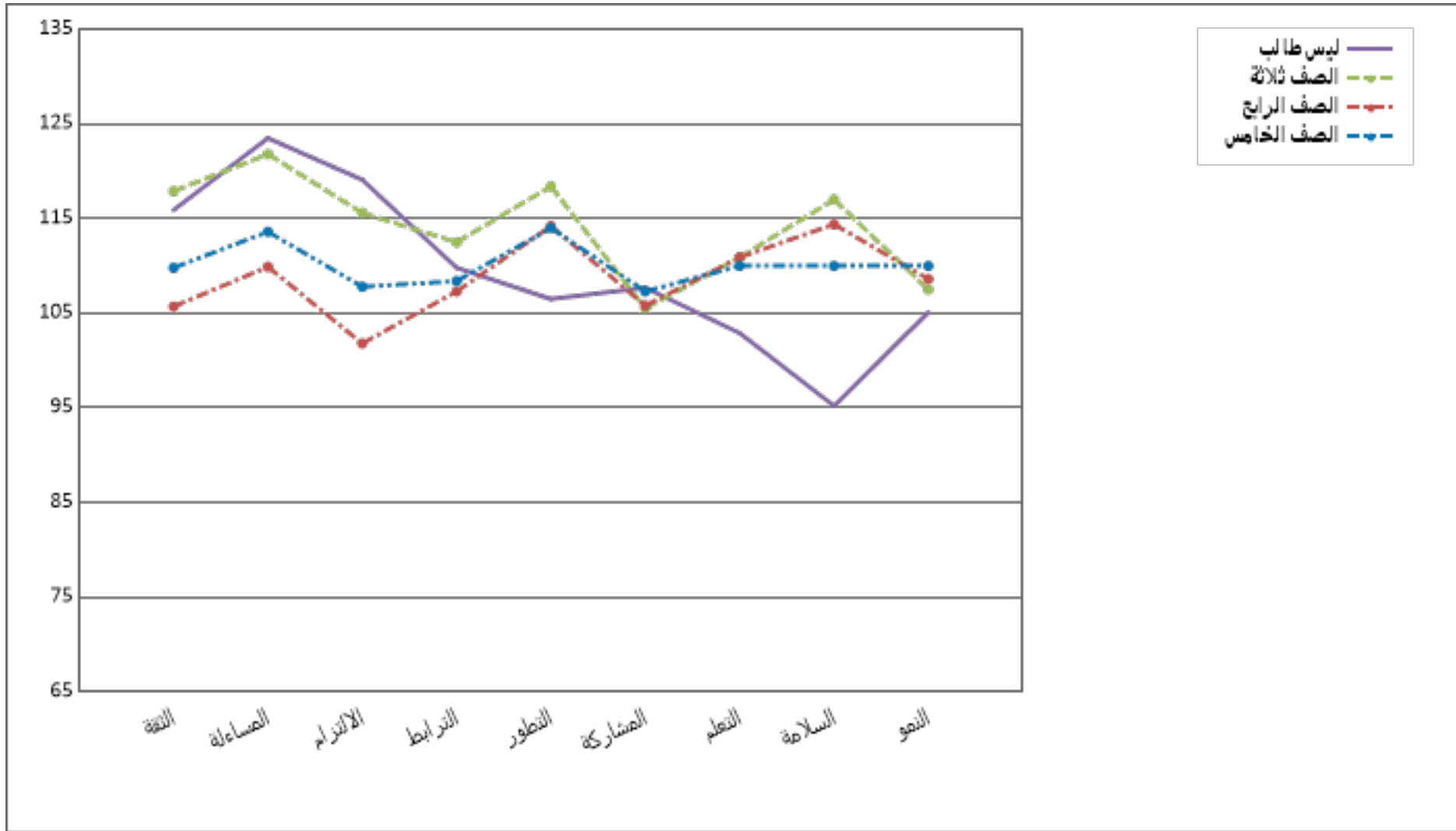
تبين هذه الرسوم البيانية كيف يجب الناس في الفئات المختلفة عن الاستبيان. ويتم تصويرها في شكل رسوم بيانية خطية من أجل الوضوح البصري.

- تشير الدرجات الأعلى إلى موطن قوة ملموس يتعين الاستفادة منه.
- قد تشير الثغرات إلى الحاجة للتواصل.
- قد تشير الدرجات المنخفضة إلى الحاجة للتدريب/التطوير.

المؤشرات الحيوية للبيئات التعليمية حسب : ما هو دورك في المدرسة؟



المؤشرات الحيوية للبيئات التعليمية حسب : ماهي المرحلة التي تشارك فيها؟



نظرة تأملية على المقارنات

عند وجود اختلاف، فتذكر أن "الواقع" ربما يكون في مكان ما بين المفاهيم المختلفة، مثل القصة القديمة عن العميان والفيل. على سبيل المثال فحسب،

إذا رأى الطلاب "الانتماء" في 3.3، ولكن المعلمين يرون أنه 4.5، فمن على حق؟ كلاهما... ليس أي منهما... إنهم يرون "الفيل" ذاته من مناظير مختلفة. وتعني الثغرة أن هناك فرصة للتعلم.

ما العوامل المحركة لهذه الاختلافات في الرؤى؟

هل من المفيد إذا كان لدى هذه المجموعات (مثلاً، المعلمون والطلاب وأولياء الأمور) منظور أكثر اتساقاً؟

إلى أي مدى يتقبل قادة البيئة التعليمية والمعلمون منظور الطالب؟ منظور أولياء الأمور؟ هل هذا بيت مُقسّم أم أن هذه المجموعات على استعداد للتوحد؟

الدرجات الأعلى

- هل هذه مواطن قوة؟ كيف يمكن استخدامها بفعالية أكبر؟
- ما مزايا مواطن القوة تلك؟ ما الإمكانيات التي تنقلها إلى البيئة التعليمية؟

الدرجات الأدنى

- هل هذه مواطن ضعف؟ ما المخاطر الناجمة عن استمرارها أو حتى ازدياد انخفاضها؟
- هل من المهم معالجتها؟ من سيتحمل المسؤولية لإحداث اختلاف في هذا الجانب؟ كيف؟

الردود حسب العنصر (الصفحة 1)

العنصر	المتوسط الإجمالي	الانحراف المعياري (SD)
1. هنا، الناس تفعل ما تقول	120.0	11.4
2. يحصل الطلاب على تغذية استرجاعية مفيدة	109.1	15.0
3. هنا يشعر الأشخاص بالإنتماء للمكان	106.8	5.9
4. يعمل المعلمون و أولياء الأمور مع بعض كفريق واحد	107.4	10.1
5. الناس هنا يراعو الآخرين عند حل الخلافات	116.3	8.5
6. جميع المعلمون هنا يهتمون بي	112.7	11.8
7. يشارك الأشخاص في الأنشطة المدرسية	108.1	8.6
8. يتحلى الطلاب بالسلوك الجيد حتى مع عدم وجود رقابة عليهم	120.4	8.5
9. يشجع المعلمون الطالب على الإبداع عندما يشعر طالب أنه محتار في أمر/نقطة ما	103.1	13.4
10. نتبع قواعد واضحة حول التواصل	111.3	18.8

الردود حسب العنصر (الصفحة 2)

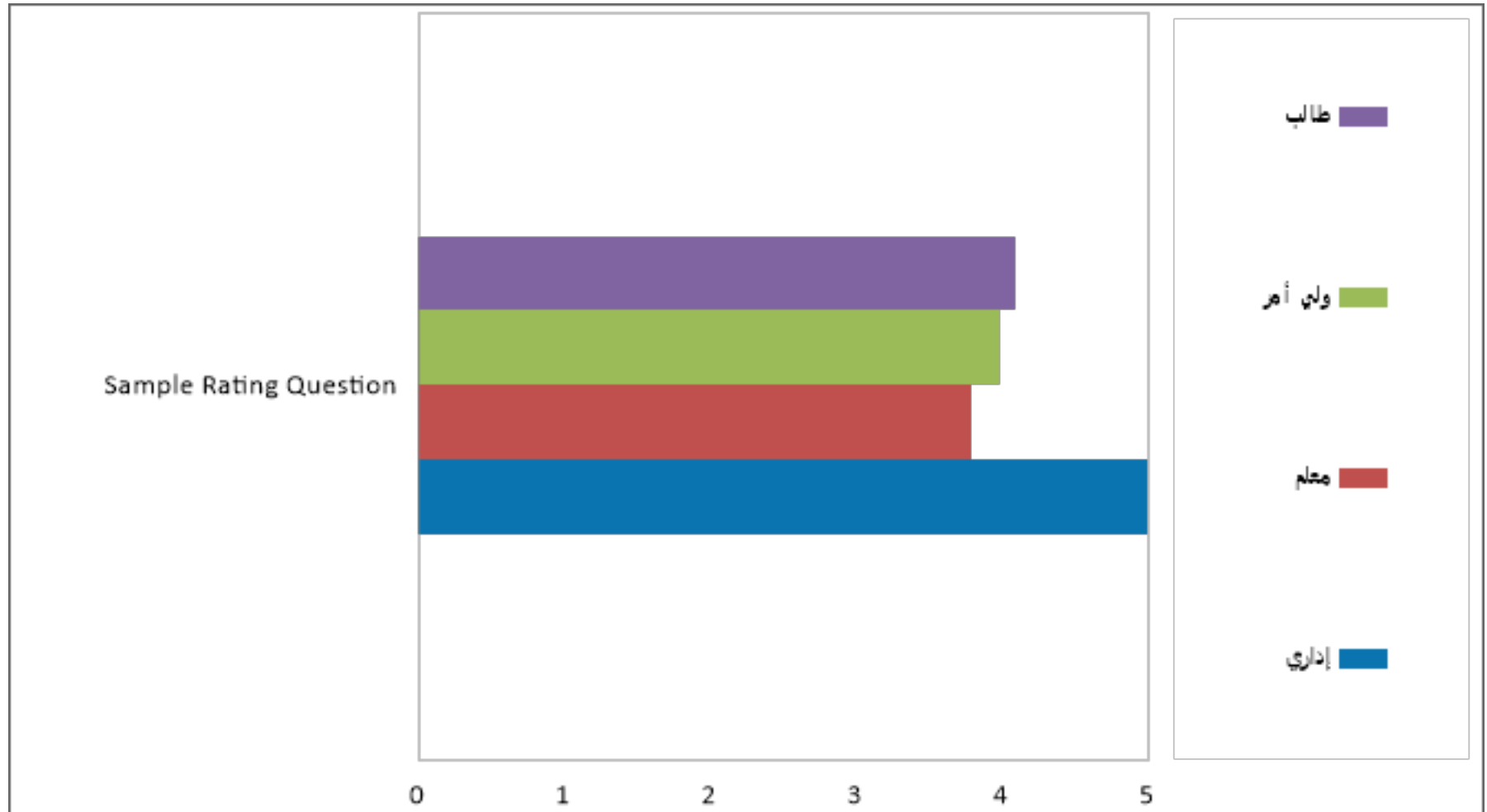
العنصر	المتوسط الإجمالي	الانحراف المعياري (SD)
11. القادة هنا مخلصون	109.7	11.6
12. الأشخاص هنا يتحدثون عن المشاعر بطريقة مساعدة	109.3	18.6
13. كل طالب لديه شخص يمكنه التحدث إليه	107.9	10.9
14. الأشخاص هنا يمكن الاعتماد عليهم	115.2	17.6
15. يمكن للطلاب تجربة أشياء جديدة، إذا رغبوا	102.6	13.3
16. الأشخاص هنا يتم تشجيعهم لاستخدام نقاط قوتهم	105.0	7.7
17. الأشخاص هنا يشعرون بأن عملهم ذو معنى	107.4	13.7
18. الأشخاص هنا يركزون على نجاح الطالب	99.8	19.3
19. الأشخاص هنا يحبون وجودهم مع بعضهم البعض	114.9	7.1
20. الأشخاص هنا يرحبون بالآخرين حتى لو كانوا مختلفين عنهم	100.4	5.8
21. يتم تقدير الطلاب على نجاحاتهم	111.9	5.5

الردود حسب العنصر (الصفحة 3)

العنصر	المتوسط الإجمالي	الانحراف المعياري (SD)
أ. اشعر بالأمان في المدرسة	103.9	11.4
ب. هنا، الطلاب حقًا يتعلمون	105.2	8.4
ج. الأشخاص يحبون المجيء إلى هذه المدرسة	104.4	11.8
د. لدينا معلمين رائعين هنا	98.7	18.4
هـ. الأشخاص هنا يتحملون المسؤولية	104.8	4.6
و. الشجار ليس مشكلة في مدرستنا	111.1	14.6
ز. سأكمل في هذه المدرسة العام القادم إذا إستطعت ذلك	107.0	6.2
ح. أتحدث مع الآخرين عن مدرستي بإيجابية	102.9	13.1
ط. هذه إحدى أفضل المدارس الموجودة في المنطقه	99.1	4.7
ي. هذه المدرسة تساعد الطلاب للوصول إلى أقصى قدراتهم الكامنه	115.3	0.0
ك. التمر ليس مشكلة في مدرستنا	101.1	14.1
ل. هذه المدرسة تجعل العالم مكانا أفضل	116.5	0.0

Custom Questions

This graph shows average scores rated from 1 - 5.
1=strongly disagree... 2=disagree... 3=neutral... 4=agree... 5=strongly agree



Custom Questions

This Table shows average scores rated from 1 - 5.
1=strongly disagree... 2=disagree... 3=neutral... 4=agree... 5=strongly agree...

By Role					
Sample Rating Question	4.1	4.0	3.8	5.0	

الاستنتاجات

تتميز الدوافع الخمسة في نموذج المؤشرات الحيوية للبيئات التعليمية بأنها فعالة. يظهر لنا البحث والتجربة أن هذه الجوانب تُحدث اختلافًا كبيرًا في فعالية البيئة التعليمية - وكذلك الأشخاص الذين يباشرون من أجل العمل والتعلم كل يوم.

الدرجات الحالية ليست دائمة. بالرغم من أنه قد يكون من الصعب تغيير المناخ في البيئة التعليمية بأكملها، فإن الأدوات بسيطة ومباشرة. الإنصات. القيادة. الذكاء العاطفي.

لا تنس مواطن قوتك. مع كثرة تلقي مثل هذا النوع من الملاحظات، سيركز الناس على الانتقادات أو أدنى الدرجات. ولكن عادةً ما يسفر التركيز على مواطن القوة عن نتائج تحقيق المزيد من النتائج وفي وقت أسرع. ما أحد مواطن القوة التي كشفت عنها الملاحظات؟ كيف يمكنك الاستفادة منه؟

شكرًا لك على اهتمامك بالمؤشرات الحيوية للبيئات التعليمية والتزامك بإدارة بيئة تعليمية تجعل الناس في أفضل حالاتهم ويقدمون أفضل ما في وسعهم.

- فريق Six Seconds

مجموعة أدوات المؤشرات الحيوية

المؤشرات الحيوية الذاتية للقيادة: التقييم الذاتي للقيادة والرؤى عن المحركات لأداء الناس.	LVS-Self
المؤشرات الحيوية للقيادة: تحديد الفرص والعقبات عن طريق عقد مقارنة بين مفاهيم الفرد وملاحظات الآخرين.	LVS
المؤشرات الحيوية للفريق: تحديد الفرص والعقبات أمام الأداء الجماعي الأمثل.	TVS
المؤشرات الحيوية المؤسسية: قياس المؤشرات الرئيسية لمناخ المنظمات والشركات عبر المؤسسات.	OVS
المؤشرات الحيوية للبيئات التعليمية: تقييم مناخ البيئة التعليمية لإنشاء رؤية مشتركة عن بيئة التعلم المترابطة والداعمة.	EVS

نشرت مجموعة أدوات المؤشرات الحيوية مؤسسة Six Seconds؛ وهي مؤسسة غير ربحية تدعم الناس لإحداث تغيير إيجابي، في كل مكان وفي أي وقت.

www.6seconds.org